

**Vad är viktigt för att pedagogiska metoder ska ge resultat för elever med autism eller Aspergers syndrom?**

**Inger Nilsson,  
Universitetsadjunkt i specialpedagogik,  
Stockholms universitet  
Inger.nilsson@specped.su.se**

# WHO

- ICD 10
- – ett diagnostiskt system (liksom DSM från amerikanska psykiatriska sällskapet)
- ICF – ”International Classification of Functioning Disability and Health” – en modell som grund för vård/omsorg, stödfunktioner, undervisning m.m.

# Centrala begrepp i ICF och ICF-CY

- **KROPPSFUNKTIONER** - kroppssystemets fysiologiska funktioner inklusive psykologiska funktioner
- **AKTIVITET** - en persons genomförande av en uppgift eller handling
- **DELAKTIGHET** - en persons engagemang i en livssituation
- **OMGIVNINGSFAKTORER**

# Autism och andra NPF diagnoser

- normalfördelningstanken

# Föreläsningens uppläggning

- Exempel på VAD man kan göra och vad man behöver tänka på under varje punkt som beskriver vad alla metodföreläsare är överens om som grundkrav på verksamheter
- Kommentar till VARFÖR elever med autism behöver specialanpassningar
- Allmänt om inkludering och kvalitetssäkring m.m.

**Vad man är överens om – komponenter som är viktiga för att undervisningen av elever med autism ska bli effektiv.**

## **Grundkrav på skolverksamheter.**

- 1. Individualiserat stöd och service till barn/elever och familjer**
- 2. Systematisk instruktion**
- 3. Begriplig eller strukturerad miljö**
- 4. Specialiserat innehåll i läroplan/kursplan**
- 5. Ett funktionellt behandlingssätt för beteendeproblem**
- 6. Involvering av familjen**

**Dessa sex teman är man överens om i alla de översiktsrapporter som finns om pedagogik. De gäller för alla åldrar men det kan variera beroende på individ och ålder hur man omsätter dem i praktiken.**

**Ivoannone (2003) och stämmer även med National Autismeplan Dk –Jag tar punkterna som utgångspunkt men ger mina egna exempel**

Grundläggande respekt och vilja att  
lära av personerna med autism

- **“Mina lärare tror att de vet mer om autism än jag för att de har varit på en kurs. Men jag har varit autistisk hela mitt liv.”**
- **Matthew Stanton**

# Individualiserat stöd och service till barn/elever och familjer

- Tänka igenom målen
- Förståelse för individuella olikheter och se positivt på dem + visa eleven att man förstår och försöker anpassa, ex hur man förstår ord, uppfattar sinnesintryck
- Ge förutsägbarhet
- Ledtrådar och små anpassningar av sättet att undervisa i alla ämnen

# Individualiserat stöd, forts.

- **Skapa stolthet och motivation och utgå från intressen**
- **Tillfällen att få lära sig om sig själv och lära sig se egna framsteg, belöna sig själv, bearbeta vad man själv känt och tyckt (ex.)**
- **Klarar inte att välja, planera projekt, arbeta i grupp med andra, lägga upp sin läxläsning – behöver undervisning i detta samt anpassning av kraven**

# Individualisering, fortsättn.

- **Centralt är att ENGAGERA ELEVEN så mycket som möjligt. Den tid eleven verkligen är aktiv och uppmärksam och interagerar med sin sociala miljö eller i icke-sociala aktiviteter är viktigast.**
- **Personer med autism är heterogena i sin beteendeprofil, sina unika preferenser, intressen och lärostilar. Det gör att de behöver undervisas olika. Skolor ska vara flexibla när det gäller placering och utformning av insatser/stöd.**
- **GLÖM INTE DE BORTGLÖMDA FLICKORNA**

# **Förutsägbarhet och tydlighet – vad är tydligt?**

## **Historien om födelsedagskalaset och hur vi kan undvika missförstånd**

# Resa till djurparken

Vart?

När?

Hur?

Med vem?

Vad ska vi göra?





Vad ska jag ta med?

Slut?

Vad ska vi göra då?

# Vad tyckte jag om?

## Visuellt stöd för att uttrycka egna känslor och åsikter

Skånes djurpark	+	-
		
		

**När jag klipper mig är lite hår kvar på huvudet och lite trillar på golvet.**



# Systematisk instruktion

- **FÅ LÄRA SIG = FÅ SYSTEMATISK UNDERVISNING I ALLT**
- **Dela upp färdigheter och lära ut komponent för komponent, kom ihåg praktiska vardagsfärdigheter**
- **Tydligt beskrivna sätt att nå målen, själva undervisnings sättet och hur eleven ska instrueras är viktigt.**
- **Utvärdera i verkliga situationer där kunskaper och färdigheter ska tillämpas**
- **Kontrollera hur och vad eleven förstått – kanske ”enskild samling” ex.**
- **VARFÖR? Lär inte av erfarenheten. Måste få LÄRA vad förväntningarna är, vad man ska göra och hur.**

# **Begriplig/strukturerad undervisningsmiljö**

- **Det finns ingen klar definition av STRUKTUR. Miljön ska vara ordnad så att den underlättar och uppmuntrar till att eleven tillägnar sig färdigheter. Det kan handla om att:**
- **Ha delat upp ytan för olika ändamål – stöd för beteendet**
- **”Absoluta regler” + absolut klart när andra bestämmer och när man själv får välja**
- **Ge tidshjälpmedel**
- **Underlätta övergångar – hur man planerar för skolbyte etc. ex.**

**Personer med autism har svårt med ord som inte kan omkonstrueras till en inre mental bild, som inte kan “ses” mentalt som “för”, “av”, “den, det”.**

- **Alex ... städa... rum Titta systers rum..se ...duktig flicka...folk...säger...vill ...säga...lat pojke...gå...rum...hjälp ...städa...**
- **(“Alex varför städar du inte upp ditt rum? Titta på din systers rum.Där är det ordning på allt. Alla kan se vilken duktig flicka hon är.Och vad skulle folk säga om dig? Du vill väl inte att de ska säga att du är en lat pojke? Nu går vi till ditt rum så hjälper jag dig städa upp”.)**
- **STRUKTUR kan därför vara att visualisera vad som ska göras i stället för obegripligt prat.**

## **Begriplig/strukturerad undervisningsmiljö, forts**

- Ge eleven "Escape"
- Inte samma regler för alla
- Få en strategi för att undvika eller hantera stressande miljöer t.ex. hörlurar
- Tätare pauser eller längre lektioner

# Hur förvirrande språket kan vara

- Fröken sa "gå på trottoaren" "gå på trottoaren"
- "ta på dig mössan" och "sätt på dig jackan"
- "lägg boken på hyllan"
- "på rasten ska jag ta en påtår"
- "slå på TVn" (eller "SLÅ på TVn?")
- De andra var på Skansen och hade sett en "påfågel" (?) men jag stannade hemma för fröken hade sagt att vi skulle ha med oss en "mat-säck"?

# **Specifikt innehåll i kursplaner/läroplaner.**

**Behöver få systematisk undervisning i sociala färdigheter, språkförståelse och kommunikation samt praktiska vardagsfärdigheter.**

**Att träna jämnåriga vanliga barn hur de ska engagera barnet med autism i socialt samspel har gett bra resultat.**

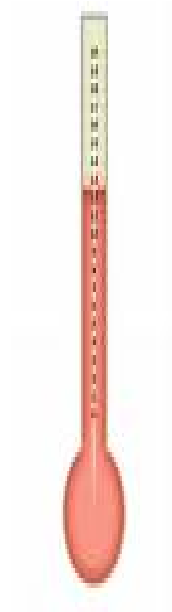
**GLÖM INTE BORT ÄMNENA.**

# Ett funktionellt behandlingsätt för beteendeproblem

- Att utveckla färdigheter och positiva beteenden: **INSTRUKTION** i hur man gör när man gör rätt Ex på analys kan vara att titta på pedagogens kommunikation med eleven. Hur många tillfällen under viss tid kommunicerade jag med Pelle? Hur var procentsatsen positiv kommunikation kontra tillsägelser o annan negativ kommunikation?
- Vilka **OKLARHETER** i instruktioner/information kan ha orsakat missförstånd och beteendeproblem hos en elev som har svårt att kommunicera? Ex.
- **BETEENDEANALYS**; inget neutralt instrument – se **INIFRÅN?** eller **SE UTIFRÅN?**
- **BETEENDEANALYS** – om något är farligt, hinder för inlärning eller för att kunna vara med andra
- **Beteendeanalys** – en viktig komponent – när uppstår problemet **INTE?** Gemensamt förhållningssätt, kontrakt (?) och protokoll o utvärdering.

# Gymnastiken 22/10-08

- Stress



- Ingen stress

# Att involvera familjen

- **Ta tillvara föräldrars tankar om målsättningen i skolan – föräldrar är de som tänker framåt**
- **Filma så att ni har samma bild av eleven**
- **Skyll inte elevens svårigheter på familjen, utveckling innebär utmaningar , stötta familjen under elevens olika faser i utvecklingen**
- **Lära föräldrar strategier för att handskas med beteenden och annat som hur de kan använda scheman och sociala berättelser hemma- serva dem med material.**

# **INKLUDERING- DELAKTIGHET**

- **En vetenskapligt underbyggd modell för vad som behövs för att planera och genomföra en lyckad inkludering av elever med Aspergers syndrom i vanliga klasser. Författarna hävdar inte att alla elever ska inkluderas.**

## **Filosofisk grund för inkludering:**

- **Barn men ASD ( autismspektrum) och vanliga barn har glädje av varandra**
- **Lärare och annan personal vill ha dem i klassen om de får det stöd de behöver**
- **Klasslärare är villiga att ta ansvar även för dessa elever om stöd av specialpedagog och annan hjälppersonal finns**
- **(De punkter som följer är underbyggda med forskningsresultat.)**

# INKLUDERING, DELAKTIGHET forts.

- **Skolledares attityd är extra viktig för klimatet på skolan och lyckad inkludering. Alla lärare, all skolpersonal och övriga elever måste ha en accepterande attityd. Föräldrar till andra barn är viktiga.**
- **Fortbildning understryks här liksom i National Autismeplan. De som arbetar direkt med dessa elever dagligen behöver en utbildning om minst 5 veckor och stöd av erfaren och praktiskt kunnig person.**

# Vad kan vi i skolan lära av dessa elever?

- Modelltänkande – har man anpassat till de elever som nog är de som är mest annorlunda så har man löst många andra problem på vägen
- Mobbing är ofta kopplad till "social klumpighet"-vem som mobbas är inte slumpartat
- "Normalfördelningarna" bakom diagnoser – många fler elever än de som har en diagnos har nytta av detta
- Kan lära oss andra en respekt och öppenhet för andra sätt att tänka som behövs för att lösa vissa problem?

**Vad är intelligens, vilka "intelligenser" tycker vi oss  
behöva i samhället?**

**Fantasistaden Urville av fransmannen Giles Trehin som har  
Aspergers syndrom**

# Vad kan vi lära av dessa elever?

- Skapa en miljö som inkluderar även stora olikheter
- ANPASSA UNDERVISNINGSSÄTTET; fritt val, liten vuxenstyrning, otydliga mål, lämnad åt sig själv att söka fakta, utelämnad att skapa sin egen motivation, projektorienterat arbetssätt – KLARAR DESSA ELEVER INTE SPONTANT – måste i så fall få UNDERVISNING I HUR MAN GÖR
- Hur dessa elever fungerar beror på hur väl skolan som helhet fungerar som social inlärningsmiljö för eleverna – de generella åtgärderna behövs men det behövs även individinriktat arbete med specialpedagogisk spetskompetens
- Bidra till att lyfta fram dessa elever och det positiva – synas på skolan

# Vad kan vi lära av dessa elever?

- Tolerans? Kunskap om livet?
- OM skolan som helhet fungerar bra går det bättre även för dessa elever. HEL skolutveckling.
- Fortbildning – alla måste känna ansvar för alla elever och ha kunskap att kunna tänka sig olika förklaringsmodeller bakom beteenden – det kan vara en funktionsnedsättning
- Tillräcklig kunskap för att kunna bemöta på ett bra sätt – skolbespisning, vaktmästare etc.

# National Autismeplan

## ”Indsats i skolealderen”

- Allt som sagts stämmer med det som står i National Autismeplan
- Att förstå hur personer med autism och Aspergers syndrom kan tänkas uppfatta, tolka och tänka i olika sammanhang är grunden i den danska autismplanen. Ses som en annorlunda kognitiv stil.
- Att visa eleven att man försöker förstå och omfattande pedagogiska anpassningar är vad som rekommenderas
- Det finns ingen metod som visat sig överlägsen allt annat.

# National autismeplan forts.

- Autismvänlig miljö = ALLA i skolan måste ha kunskap även vaktmästare och skolbetspisningspersonal
- De som arbetar direkt med dessa elever behöver en grundutbildning om minst fem veckor

- **VAD ÄR ÅTGÄRDER?**

Mats Granlund ger en vidare definition av **åtgärder**

- **Åtgärder** består av
- **träning och medicin** åtgärder riktas mot individen i form av medicinering, träning och eller psykoterapi
- **fortbildning** innebär att individens problem förklaras med att personer i omgivningen inte har de färdigheter som behövs för att kunna relatera till personen och anpassa omgivningen till personen på ett sätt som hjälper personen att fungera väl

- **VAD ÄR ÅTGÄRDER? Forts.**
- **Omdefiniering** innebär att individens problem förklaras med att personer i omgivningen tolkar och förstår personens agerande på ett sätt som försvårar individens fungerande (attityder och värderingar)
- (Granlund, Specialpedagogiskt Forum, 1/12 2003)
- Kartläggning innebär en omdefiniering, ett erkännande av att det kan finnas olika förklaringsmodeller/verkliga svårigheter och kartläggning är i sig en åtgärd.

**Vad man är överens om – komponenter som är viktiga för att undervisningen av elever med autism ska bli effektiv.**

## **Grundkrav på skolverksamheter.**

- 1. Individualiserat stöd och service till barn/elever och familjer**
- 2. Systematisk instruktion**
- 3. Begriplig eller strukturerad miljö**
- 4. Specialiserat innehåll i läroplan/kursplan**
- 5. Ett funktionellt behandlingssätt för beteendeproblem**
- 6. Involvering av familjen**

**Dessa sex teman är man överens om i alla de översiktsrapporter som finns om pedagogik. De gäller för alla åldrar men det kan variera beroende på individ och ålder hur man omsätter dem i praktiken.**

**Ivoannone (2003) och stämmer även med National Autismeplan Dk –Jag tar punkterna som utgångspunkt men ger mina egna exempel**

# Dynamisk kvalitetssäkring

	+	-
Individualisering		
Systematisk undervisning		
Struktur		
Innehåll		
Beteendeproblem		
Samarb. familj		

# Referenser

- Ivoannone, R. Dunlap, G. (2003) Effective Educational Practices for Students with Autism Spectrum Disorders. Focus on autism and other developmental disabilities, Vol 18 Nr 3. – vad alla metodföreläsare är överens om som grundkrav på verksamheter
- Simpson, R.L. (2003) Inclusion of learners with autism spectrum disorders in general education settings. Topics in Language Disorders Vol 23:2
- National Autismeplan "Innsats i skolealdern" [www.autisme.dk](http://www.autisme.dk) – ett nationellt konsensusdokument med praktiska exempel från Danmark 2005
- ICF och ICF-CY – en grundmodell för forskning och praktiskt arbete från WHO [www.socialstyrelsen.se](http://www.socialstyrelsen.se)
- Rönnerman, K. (2007) Att fånga lärares arbete.

# Rekommenderat material – ett urval

- Allmänt:
- Fleischer, A.V., Merland, J. (2008) Exekutiva svårigheter hos barn. Bedömning och praktiska åtgärder. Lund. Studentlitteratur.
- 
- ADHD:
- Attention, Riksförbundet (infoblad, CD-skiva om att leva med ADHD för att öka förståelsen bland jämnåriga och professionella)
- Kadesjö, B. (200??) Barn med koncentrationssvårigheter.
- Nadeau, Flickor med AD/HD.
  
- Tourettes syndrom:
- Sandstrak, P. Mr Tourette och jag.

# Rekommenderat material – ett urval

- Autism och Aspergers syndrom:
- Attwood, T. (2000) Om Aspergers syndrom. N&K. Stockholm
- [www.autismforum.se](http://www.autismforum.se)
- Skönlitteratur:
- Haddon, M. Den besynnerliga händelsen med hunden om natten. W&W
- Hoopman, C. Mysteriet med den blå flaskan. Cura
  
- Video + häfte med bra förklaringar och diskussionsfrågor:
- "Autism – svårigheter och möjligheter" Pavus Utbildning, Stockholm

# Självkänsla, goda modeller och andra elevers attityder

